

# TACHYON

## Security Policy

## Detector

---

# 사용자 설명서

# 목차

---

<b>1장 제품 개요</b>	<b>2</b>
1. 사용하기 전에	3
<b>2장 제품 설치</b>	<b>4</b>
1. 시스템 사양	5
2. 제품 설치하기	6
3. 제품 삭제하기	9
4. 제품 시작하기	11
<b>3장 제품 기능</b>	<b>12</b>
1. 윈도우 보안 점검	13
2. 윈도우 보안 점검 결과	13
3. PC 정보	15
4. 사용자 계정 정보	16
5. 화면 보호기	17
6. USB 자동 실행	19
7. 공유 폴더	19

# 1장

---

## 제품 개요

### 1. 사용하기 전에

## 제품 개요

TACHYON Security Policy Detector는 사용자 PC의 윈도우 사용자 계정 패스워드 보안, 화면 보호기 보안, USB 자동 실행 보안, 공유 폴더 보안 상태를 점검하여 자동/수동 조치를 통해 안전한 보안 상태를 설정하는 보안 유틸리티입니다.

### 1. 사용하기 전에

본 설명서는 TACHYON Security Policy Detector을 사용하시는 고객을 위해 제공되는 문서입니다. TACHYON Security Policy Detector 제품의 설치와 운용에 대하여 기술되어 있으므로 사용하기 전에 반드시 읽어보실 것을 권장합니다. 본 설명서를 통해서 문제가 해결되지 않으시면 (주)잉카인터넷 고객센터로 연락해 주시기 바랍니다. 본 설명서의 저작권은 (주)잉카인터넷에 있으며, (주)잉카인터넷의 사전 허락 없이 전부 또는 일부를 무단 복제하는 것을 금합니다.

# 2장

## 제품 설치

1. 시스템 사양
2. 제품 설치
3. 제품 삭제
4. 제품 시작하기

# 제품 설치

TACHYON Security Policy Detector 제품 설치 전 점검사항, 시스템 사양, 설치 및 삭제, 시작하는 방법에 대해 설명합니다.

## 1. 시스템 사양

TACHYON Security Policy Detector 제품을 설치하기 위해서는 다음의 시스템 사양 이상의 하드웨어 사양과 소프트웨어 환경을 설명하고 있습니다. 제품의 정상적인 실행을 위해서 시스템 요구 사항을 확인해 주시기 바랍니다.

구분		내용
하드웨어 사양	CPU	Intel Pentium 4 3.8GHz 이상
	RAM	2GB 이상
	Hard Disk	20GB 이상
운영 체제		Microsoft Windows 7 SP1 (32bit, 64bit) Microsoft Windows 8.0 (32bit, 64bit) Microsoft Windows 8.1 (32bit, 64bit) Microsoft Windows 10 (32bit, 64bit) Microsoft Windows 11 (64bit)
지원 언어		한국어, 영어

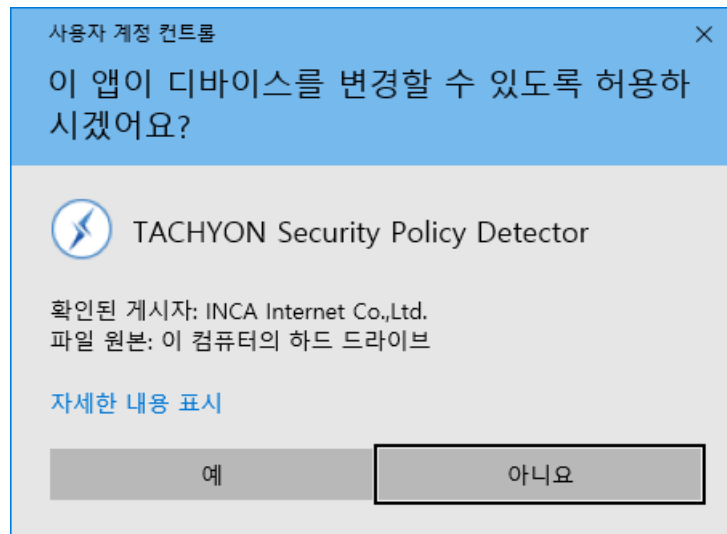
## 2. 제품 설치하기

TACHYON Security Policy Detector 제품 설치 방법 설명으로, 설치 과정은 아래 설치 단계를 확인해 주시기 바랍니다.

1. 설치 파일인 “TSP\_Launcher”를 더블클릭 하거나 오른쪽 마우스 버튼을 클릭 후 열기(O)를 선택하여 설치를 시작합니다.



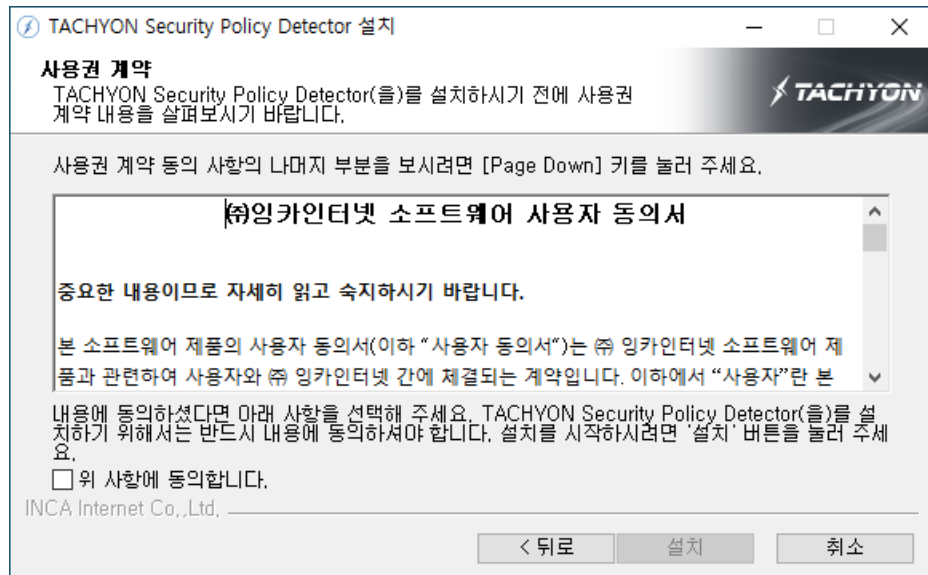
2. 관리자 권한으로 인한 사용자 계정 컨트롤 창이 실행될 경우 관리자 권한으로 실행될 수 있도록 [예(Y)] 버튼을 클릭하여 설치를 진행합니다.



3. 설치 준비를 마치면 본격적으로 제품을 설치를 시작합니다. [다음] 버튼을 눌러 진행합니다.

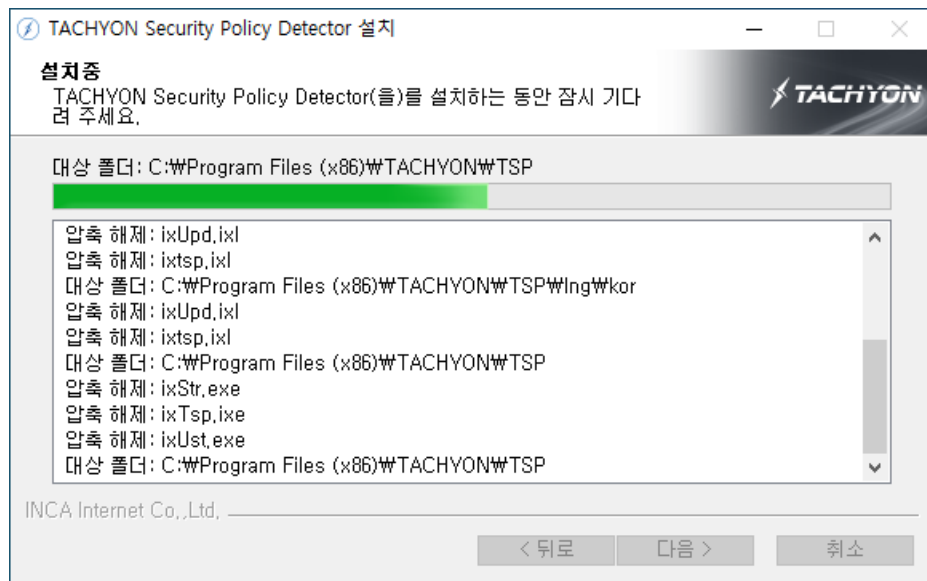


4. 사용권 계약을 확인합니다. “위 사항에 동의합니다.”을 체크한 후 [다음] 버튼을 클릭하여 설치를 진행합니다. 사용권 계약 내용에 동의하지 않는 경우 [취소] 버튼을 클릭하여 설치 마법사를 종료합니다.

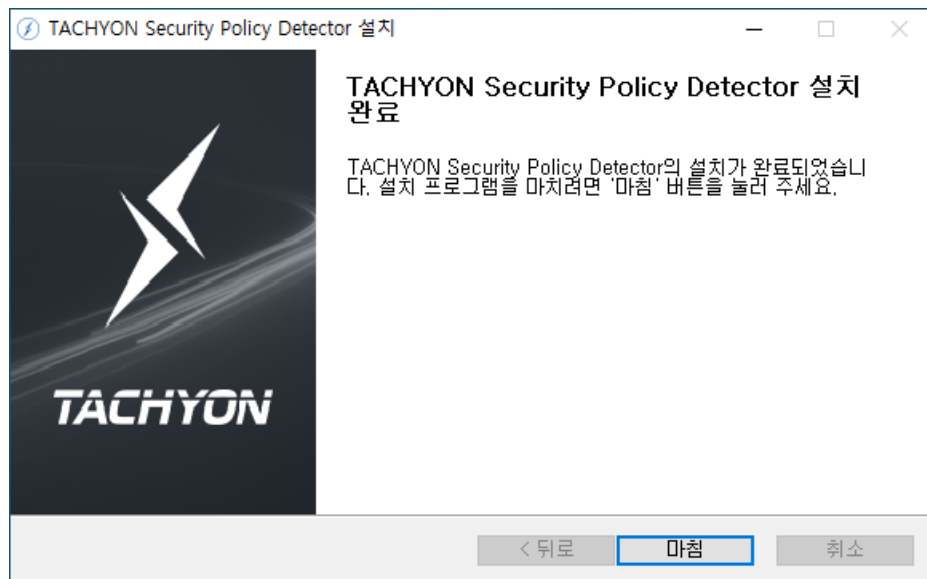




5. 설치 작업을 진행합니다. 설치가 완료될 때까지 기다려 주십시오.



6. 설치 작업 완료가 되면 [마침] 버튼을 클릭하여 설치를 최종적으로 완료합니다.



### 3. 제품 삭제하기

TACHYON Security Policy Detector 제품 삭제 방법을 설명합니다. 본 제품은 Windows 제어판의 “프로그램 추가/제거”기능을 사용하여 제거할 수 있습니다. 제품을 사용자 시스템에서 완전히 제거하거나 재설치가 필요한 경우 아래의 안내를 따라 삭제하시기 바랍니다.

1. 윈도우 제어판 중 “프로그램 및 기능”을 실행해 주십시오. TACHYON Security Policy Detector 제품을 선택한 다음 [제거/변경] 버튼을 클릭해 주십시오.

#### 프로그램 제거 또는 변경

프로그램을 제거하려면 목록에서 선택한 후 [제거], [변경] 또는 [복구]를 클릭하십시오.

이름	게시자	설치 날짜	크기	버전
TACHYON Security Policy Detector	INCA Internet Co., Ltd.	2020-08-27		1.0
Microsoft OneDrive	Microsoft Corporation	2020-08-20	145MB	20.134.0705.0008
네이버 웨일	NAVER Corp	2020-08-11		2.8.105.22
WIZVERA Process Manager 1,0,4,0	WIZVERA	2020-08-03	2.30MB	1,0,4,0
Delfino G3 (x86) 버전 3.6.0.1	Wizvera	2020-08-03	38.5MB	3.6.0.1
Microsoft Visual C++ 2013 Redistributable (x86) - 12.0.40...	Microsoft Corporation	2020-07-30	17.1MB	12.0.40649.5
Notepad++ (32-bit x86)	Notepad++ Team	2020-07-30	10.2MB	7.5.7
DB Browser for SQLite	DB Browser for SQLite Team	2020-07-30		3.10.1
Adobe Flash Player 32 PPAPI	Adobe	2020-07-30	20.6MB	32.0.0.403
Microsoft Office Professional Plus 2016	Microsoft Corporation	2020-07-30		16.0.4266.1001
HashTab 3.0.0	Cody Batt	2020-07-30		3.0.0
Bandizip	Bandisoft.com	2020-07-29		7.09

2. 제거 준비를 마치면 본격적으로 제품 삭제를 시작합니다. [다음] 버튼을 눌러 진행합니다.



3. TACHYON Security Policy Detector 제품과 구성요소를 완전히 삭제하기 위한 확인 메시지가 출력됩니다. [예(Y)] 버튼을 클릭합니다.



4. TACHYON Patch Control의 삭제가 완료되며 [마침] 버튼을 클릭하여 제거를 최종적으로 완료합니다.



## 4. 제품 시작하기

TACHYON Security Policy Detector 제품 설치가 정상적으로 완료되면 실행이 가능합니다. 방법은 아래와 같습니다.

- 바탕화면 TACHYON Security Policy Detector 바로가기 아이콘을 통한 시작

바탕화면에 설치된 TACHYON Security Policy Detector 아이콘을 더블 클릭 합니다.



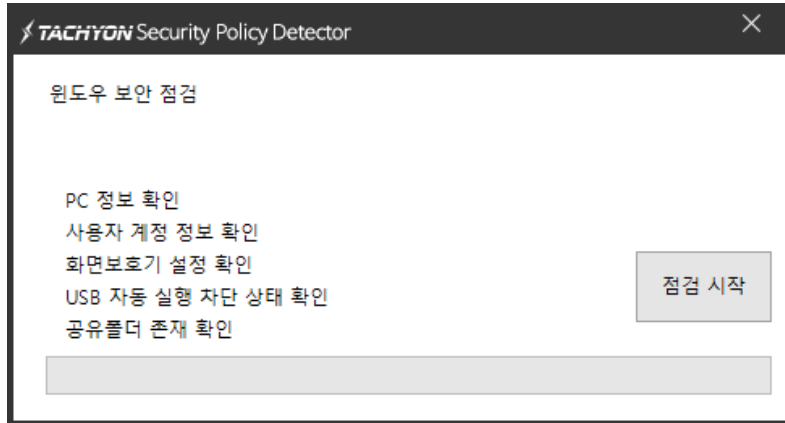
# 3장

## 제품 기능

1. 윈도우 보안 점검
2. 윈도우 보안 점검 결과
3. PC 정보
4. 사용자 계정 정보
5. 화면보호기
6. USB 자동 실행
7. 공유 폴더

## 1. 윈도우 보안 점검

제품을 실행 후 [점검 시작] 버튼을 클릭하여 사용자 PC에 대해 보안 점검을 시작합니다.



## 2. 윈도우 보안 점검 결과

윈도우 점검 결과 창으로 아래와 같은 항목을 확인 및 설정할 수 있습니다. 그리고 보안 점검의 결과가 “취약”, “주의”, “안전”으로 표시됩니다. 윈도우 보안을 재점검하고 싶다면 제품 하단에 [점검] 버튼을 클릭하여 윈도우 보안을 재점검 할 수 있습니다.

- PC 정보
- 사용자 계정 정보
- 화면 보호기
- USB 자동 실행
- 공유 폴더

**TACHYON Security Policy Detector**

점검 결과

**PC 정보**

컴퓨터 이름 : DESKTOP-PBV629B  
 운영체제 버전 : Windows 10\_10.0.18362 ( RS 1903 )  
 IP 주소 : 192.168.245.193

**사용자 계정 정보** [\[설정\]](#)

계정 이름 : inca  
 최근 로그인 날짜 및 시간 : 2020-07-30 16:13:23  
 현재 암호 사용 기간 : 0 일  
 최대 암호 사용 기간 : 해제 [취약]  
 최소 암호 설정 길이 : 해제 [취약]  
 활성화된 계정 수 : 2 [주의]

**화면보호기** [\[설정\]](#)

화면보호기 설정 상태 : 설정 [안전]  
 화면보호기 해제 시 로그인 설정 상태 : 해제 [취약]  
 화면보호기 전환 시간 : 40 분 [취약]

**USB 자동 실행** [\[설정\]](#)

USB 자동 실행 설정 상태 : 설정 [취약]

**공유폴더** [\[선택 제거\]](#)

이름	경로	설명
<input checked="" type="checkbox"/> Users	C:\Users	

### 3. PC 정보

사용자 PC 정보인 컴퓨터 이름과 운영체제 버전, IP 주소를 확인할 수 있습니다.

#### PC 정보

컴퓨터 이름 :	DESKTOP-PBV629B
운영체제 버전 :	Windows 10_10.0.18362 ( RS 1903 )
IP 주소 :	192.168.245.193

- 컴퓨터 이름 : 사용자 PC의 컴퓨터 이름을 출력합니다.
- 운영체제 버전 : 사용자 PC의 운영체제 버전을 출력합니다.
- IP 주소 : 사용자의 PC의 IP 주소를 출력합니다.



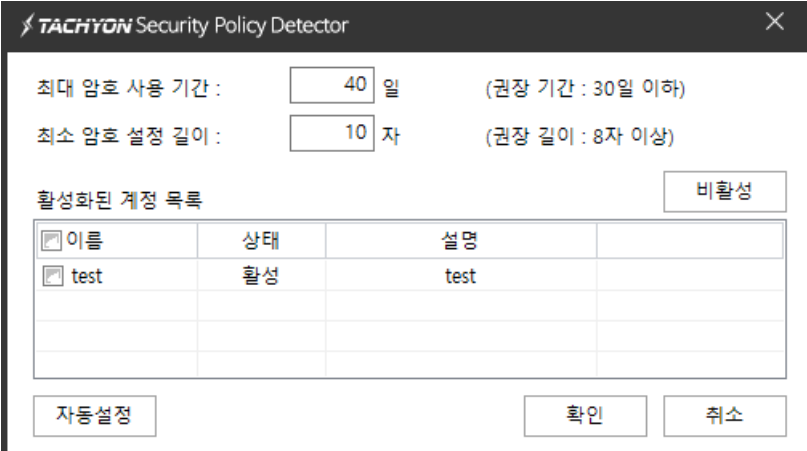
## 4. 사용자 계정 정보

사용자 PC의 계정 정보로 아래와 같은 항목들을 확인할 수 있습니다.

사용자 계정 정보		[설정]
계정 이름 :	inca	
최근 로그인 날짜 및 시간 :	2020-07-30 16:13:23	
현재 암호 사용 기간 :	0 일	
최대 암호 사용 기간 :	해제	[취약]
최소 암호 설정 길이 :	해제	[취약]
활성화된 계정 수 :	2	[주의]

- 계정 이름 : 현재 로그인 되어 있는 사용자 계정의 이름을 출력합니다.
- 최근 로그인 날짜 및 시간 : 사용자가 마지막으로 로그인한 날짜 및 시간을 출력합니다.
- 현재 암호 사용 기간 : 현재 설정되어 있는 암호의 사용 기간을 출력합니다.
- 최대 암호 사용 기간 : 사용자 PC의 최대 암호 사용 기간을 출력합니다.
- 최소 암호 설정 길이 : 사용자 PC의 암호 설정 시 최소 암호 설정 길이를 출력합니다.
- 활성화된 계정 수 : 사용자 PC의 현재 활성화된 계정의 수를 출력합니다.

사용자 계정 정보의 [설정]을 통해 다음과 같은 항목들을 설정할 수 있습니다.



- 최대 암호 사용 기간 : 최대 999일까지 설정할 수 있습니다. 권장 기간은 30일 이하로 권장 기간으로 설정해야 “안전”으로 표시됩니다.
- 최소 암호 설정 길이 : 최소 20자까지 설정할 수 있습니다. 권장 길이는 8자 이상으로 권장 길이로 설정해야 “안전”으로 표시됩니다.
- 활성화된 계정 목록 비활성화 : 활성화된 계정을 비활성화 시킬 수 있습니다. 권장 설정은 활성화된 계정의 비활성화로 활성화된 계정이 없어야 “안전”으로 표시됩니다.
- 자동 설정 : 사용자 계정 정보를 권장 설정으로 설정합니다.

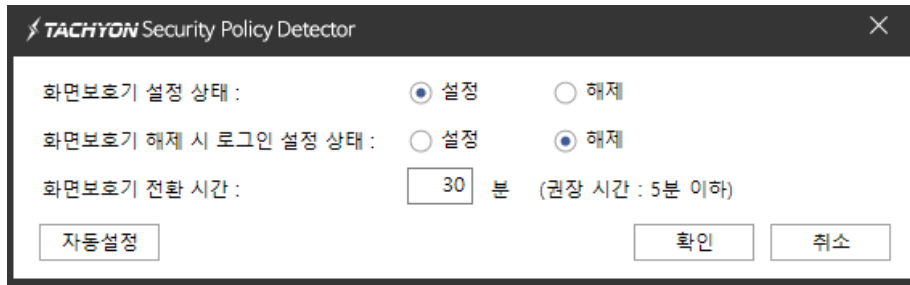
## 5. 화면 보호기

사용자 PC의 화면 보호기로 아래와 같은 항목들을 확인할 수 있습니다.

화면보호기		[설정]
화면보호기 설정 상태 :	설정	[안전]
화면보호기 해제 시 로그인 설정 상태 :	해제	[취약]
화면보호기 전환 시간 :	30 분	[취약]

- 화면 보호기 설정 상태 : 사용자 PC의 화면 보호기 설정 상태를 출력합니다.
- 화면 보호기 해제 시 로그인 설정 상태 : 사용자 PC의 화면 보호기 해제 시 로그인 설정 상태를 출력합니다.
- 화면 보호기 전환 시간 : 사용자 PC의 화면 보호기 전환 시간을 출력합니다.

화면 보호기 [설정]을 통해 다음과 같은 항목들을 설정할 수 있습니다.



- 화면 보호기 설정 상태 : 화면 보호기 상태를 설정할 수 있습니다. 권장 설정은 “설정”으로 화면 보호기를 설정해야 “안전”으로 표시됩니다.
- 화면 보호기 해제 시 로그인 설정 상태 : 화면 보호기 해제 시 로그인을 설정 할 수 있습니다. 권장 설정은 “설정”으로 화면 보호기 해제 시 로그인을 설정해야 “안전”으로 표시됩니다.
- 화면 보호기 전환 시간 : 화면 보호기의 전환 시간을 설정 할 수 있습니다. 권장 시간은 5분 이하로 권장 시간으로 설정해야 “안전”으로 표시됩니다.
- 자동 설정 : 화면 보호기를 권장 설정으로 설정합니다.

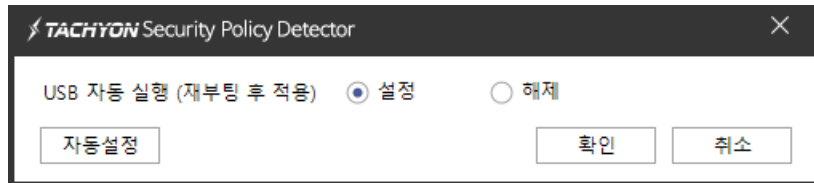
## 6. USB 자동 실행

사용자 PC에 USB를 접속 시킬 때 USB 자동 실행에 대한 설정을 확인할 수 있습니다.

USB 자동 실행		<a href="#">[설정]</a>
USB 자동 실행 설정 상태 :	설정	<a href="#">[취약]</a>

- USB 자동 실행 설정 상태 : 사용자 PC의 USB 자동 실행 설정 상태를 출력합니다.

USB 자동 실행 [설정]을 통해 다음과 같은 항목들을 설정할 수 있습니다.



- USB 자동 실행 (재부팅 후 적용): 사용자 PC의 USB 자동 실행에 대한 설정을 할 수 있습니다. 권장 설정은 “해제”로 권장 설정으로 설정해야 “안전”으로 표시됩니다.
- 자동 설정 : USB 자동 실행을 권장 설정으로 설정합니다

## 7. 공유 폴더

사용자 PC에 존재하고 있는 공유 폴더를 확인할 수 있습니다.

공유폴더			<a href="#">[선택 제거]</a>
이름	경로	설명	
<input checked="" type="checkbox"/> Users	C:\Users		

제거를 원하는 공유 폴더를 체크 후 [선택 제거] 버튼을 클릭하여 공유 폴더를 제거할 수 있습니다.



**TACHYON**

© INCA Internet Corporation. All rights reserved.

서울특별시 강서구 마곡중앙14로 53(주) 잉카인터넷

[www.tachyonlab.com](http://www.tachyonlab.com)

대표번호 02-6411-8000 | 고객센터 1566-0808 | Fax 02-6411-8080